

CALYBOX 220 - 230 - 420 - 430

Gestionnaire d'énergie de 1 à 3 zones
Notice d'installation



Caractéristiques techniques

- Température de stockage : -10°C à +70°C
- Température de fonctionnement : 0°C à +40°C
- Installation en milieu normalement pollué

Boîtier d'ambiance

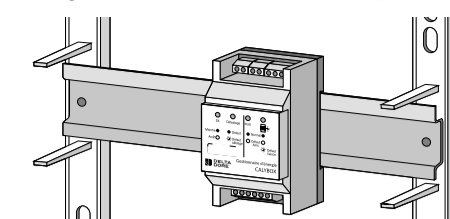
- Alimentation par le bus, tension de 12 à 28 Volts
- Isolement classe II
- Sauvegarde de l'horloge en cas de coupure secteur : 2h (par condensateur)
- CALYBOX 420 ou 430 : Alimentation 2 piles lithium 3 Volts type CR2032 (fournies)
- Dimensions : L x H x P = 80 x 104 x 25 mm
- Indice de protection : IP 30
- Portée radio de 100 à 300 mètres en champ libre, variable selon les équipements associés (portée pouvant être allégerée en fonction des conditions d'installation et de l'environnement électromagnétique)
- Dispositif de télécommande radio X2D : 868 MHz → 868.6 MHz
- Puissance radio max < 10 mW, récepteur catégorie 2

Boîtier modulaire

- Alimentation 230V, 50 Hz, +/-10%
- Isolement classe II
- Consommation : 5 VA
- 4 Sorties fil pilote 0,1A, 230V
- Liaison bus (non polarisé) avec le boîtier d'ambiance
- Liaison bus (polarisé) avec les options (Tywatt 500, Minor 500 ou Typhone 500)
- Liaison avec le compteur : câble 1 paire torsadée 6/10^e avec fil de continuité, longueur maxi. 100 m
- Compatibilité TIC linky :
 - TIC historique pour les versions logicielles jusqu'à V2.02.
 - TIC historique et standard pour les versions logicielles depuis V2.05.
- Délestage cascado-cyclique® sur 3 ou 4 sorties Fil Pilote
- Dimensions : 3 modules, h = 53 mm
- Indice de protection : IP 40
- Action de type 1
- Tension assignée de choc : 4000V
- Température pour l'essai à la bille : 125°C (boîtier et connecteurs)

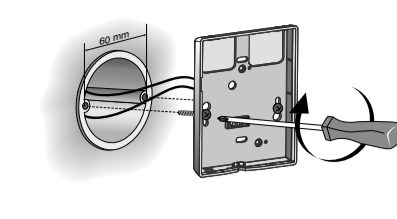
Installation du boîtier modulaire

Montage sur rail DIN en armoire électrique.

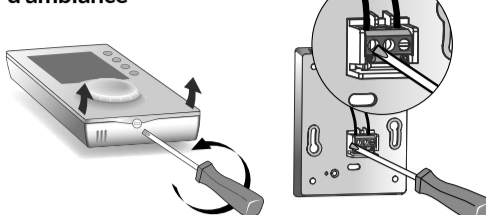


Fixation sur une boîte d'encastrement

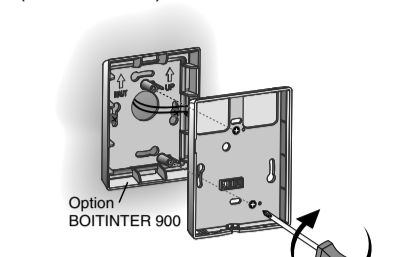
(entraxe 60 mm)



Fixation du boîtier d'ambiance



Fixation en saillie
Avec l'option BOITINTER 900 (réf : 6200271).



www.deltadore.com

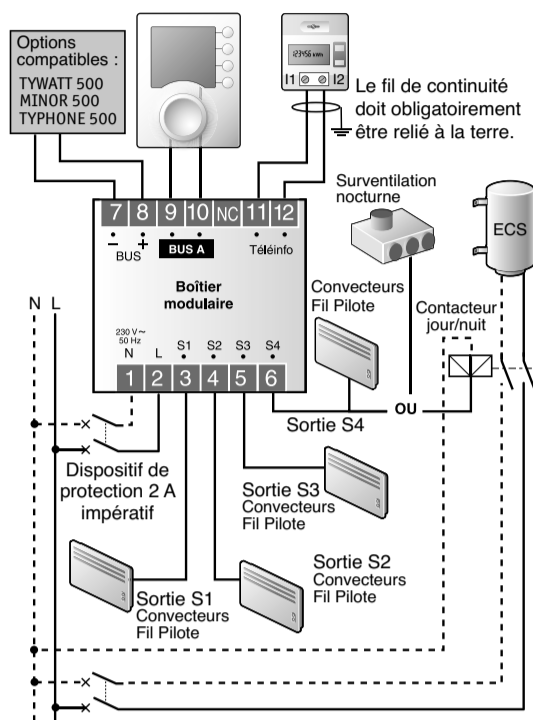
- Lire attentivement cette notice avant toute installation.
 - L'appareil doit être installé selon les normes en vigueur.
 - Avant toute intervention, veuillez couper le courant.
 - Ne pas essayer de réparer cet appareil vous-même, un service après-vente est à votre disposition.
 - Vérifiez que la visserie soit adaptée au support sur lequel l'appareil doit être fixé (plaque de plâtre, brique...).
 - Par souci de clarté, les schémas réalisés sont à retenir dans leur principe. N'y figurent pas les protections et autres accessoires exigés par les normes.
- La norme NF C15-100 et les règles de l'art doivent être respectées. Il est nécessaire que les appareils connectés ou environnants ne créent pas de perturbations trop fortes (directives 2014/30/UE).

Raccordement

ATTENTION : les liaisons BUS et BUS A ne sont pas isolées du secteur. Pour éviter toute confusion lors du raccordement, il est recommandé d'utiliser du câble électrique isolé de 1,5 mm², longueur maximum 30 m, de couleur bien différente que celle utilisée pour l'alimentation de l'appareil.
Ne pas confondre les liaisons BUS et BUS A.
La liaison BUS A n'est pas polarisée.

Sortie	CALYBOX 220 et 420	CALYBOX 230 et 430	
		Config 1-04 = 0 ou 2	Config 1-04 = 1
Sortie S1	Convecteurs zone 1	Convecteurs zone 1	Convecteurs zone 1
Sortie 2	Convecteurs zone 1	Convecteurs zone 2	Convecteurs zone 1
Sortie 3	Convecteurs zone 2	Convecteurs zone 3	Convecteurs zone 2
Sortie S4 ⁽¹⁾	Convecteurs zone 2 ou ECS* ou SVN*	ECS* ou SVN*	Convecteurs zone 3

(1) Sur le CALYBOX, vous devez renseigner le type de raccordement en sortie S4 (voir configuration 1-04).
*ECS : eau chaude sanitaire.
*SVN : surventilation nocturne.

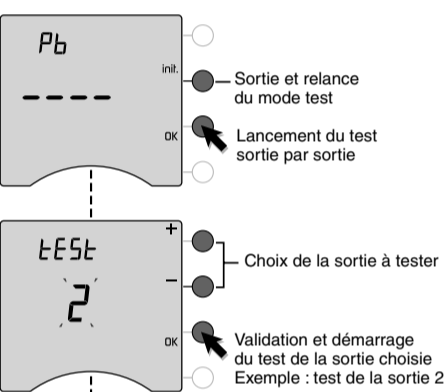


Raccordement en triphasé

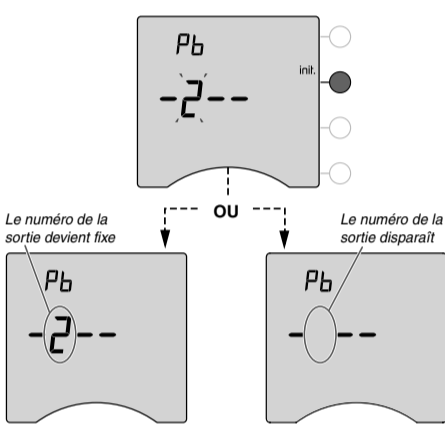
Dans le cas d'une installation en triphasé, vous devez associer :
- à la sortie S1, les convecteurs alimentés par la phase 1,
- à la sortie S2, les convecteurs alimentés par la phase 2,
- à la sortie S3, les convecteurs alimentés par la phase 3,
- à la sortie S4, vous devez raccorder l'ECS ou une surventilation nocturne.
L'ordre d'Arrêt sera envoyé aux convecteurs dont la phase est en déphasement.

Vérification des raccordements Fil pilote

Mettez tous les convecteurs de l'installation sur Confort (leur réglage de consigne au maximum).
A la mise sous tension, un test d'environ 1 minute 30 vérifie le bon raccordement des sorties.
Si l'affichage reste "normal", c'est qu'il n'y a pas de problème.
Si un problème existe, le CALYBOX affiche Pb ----.



Test de la sortie 2 en cours.



Recommencez les opérations pour chacune des sorties. Vérifiez les raccordements incorrects. Pour sortir du mode test, appuyez sur la touche init.

REMARQUE : Si le test de la sortie S4 raccordée à l'ECS indique un défaut, cela signifie que le ballon d'ECS n'a pas été raccordé avec un contacteur.

Délestage

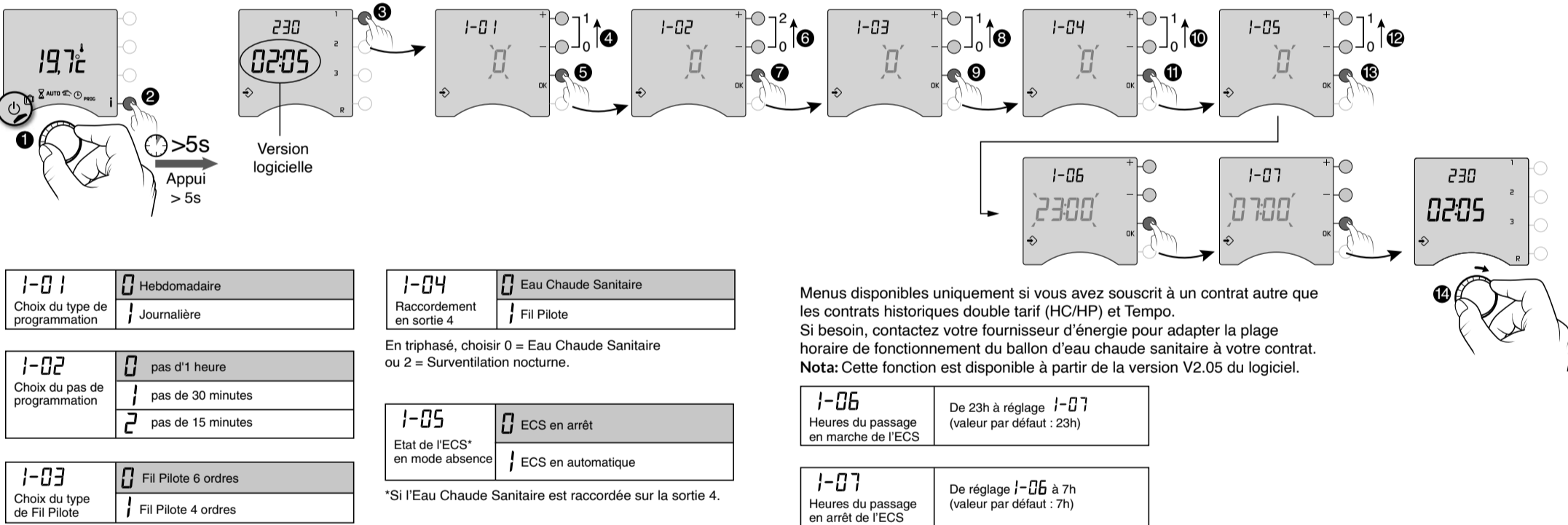
Il permet de réduire la puissance souscrite de l'abonnement, tout en évitant des disjonctions sur des appels importants de consommation. Il intervient dès que la puissance totale appelée tente de dépasser la puissance souscrite.

Le délestage est de type cascado-cyclique® sur les sorties Fil Pilote 1, 2, 3 et 4.
Vous pouvez choisir qu'une des sorties soit délestée en dernier (voir configuration 2-07).
La sortie 4 est délestée en dernier recours, si elle est raccordée au ballon d'ECS.

Surventilation nocturne

En période estivale, la surventilation nocturne permet de rafraîchir votre logement en brassant le maximum d'air pendant la nuit.
Lorsqu'une surventilation nocturne est raccordée sur la sortie S4, le CALYBOX doit être associé à une sonde extérieure radio (réf : 6300036).
La surventilation nocturne se mettra en marche entre 22h et 6h (non modifiable) :
- si la température extérieure est égale ou supérieure à 22°C.
- si la température intérieure est supérieure d'au moins 2°C par rapport à la température extérieure.

Menu 1



1-01 Choix du type de programmation	0 Hebdomadaire 1 Journalière
1-02 Choix du pas de programmation	0 pas d'1 heure 1 pas de 30 minutes 2 pas de 15 minutes
1-03 Choix du type de Fil Pilote	0 Fil Pilote 6 ordres 1 Fil Pilote 4 ordres

1-04 Raccordement en sortie 4	0 Eau Chaude Sanitaire 1 Fil Pilote
1-05 Etat de l'ECS* en mode absence	0 ECS en arrêt 1 ECS en automatique

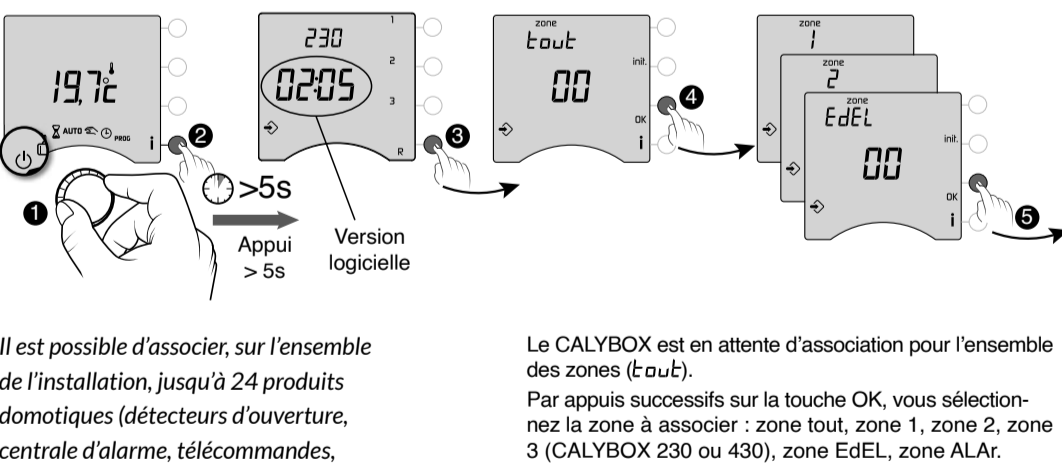
*Si l'Eau Chaude Sanitaire est raccordée sur la sortie 4.

Menus disponibles uniquement si vous avez souscrit à un contrat autre que les contrats historiques double tarif (HC/HP) et Tempo.
Si besoin, contactez votre fournisseur d'énergie pour adapter la plage horaire de fonctionnement du ballon d'eau chaude sanitaire à votre contrat.
Nota: Cette fonction est disponible à partir de la version V2.05 du logiciel.

1-06 Heures du passage en marche de l'ECS	De 23h à réglage 1-07 (valeur par défaut : 23h)
1-07 Heures du passage en arrêt de l'ECS	De réglage 1-06 à 7h (valeur par défaut : 7h)

Fonctions domotiques

Menu R - association radio

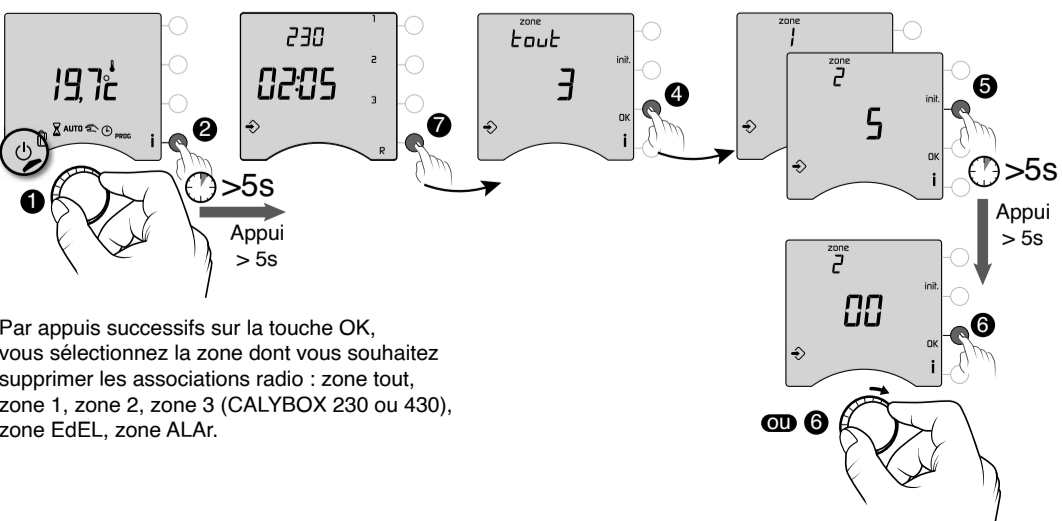


Il est possible d'associer, sur l'ensemble de l'installation, jusqu'à 24 produits domotiques (détecteurs d'ouverture, centrale d'alarme, télécommandes, transmetteur téléphonique, sirène extérieure...) de la gamme Delta Dore.

Le CALYBOX est en attente d'association pour l'ensemble des zones (tout).
Par appuis successifs sur la touche OK, vous sélectionnez la zone à associer : zone tout, zone 1, zone 2, zone 3 (CALYBOX 230 ou 430), zone EdEL, zone ALAR.

- Le menu "zone EdEL" permet d'associer CALYBOX à la passerelle Edelia (pour recevoir les télé-services Bleu Ciel EDF, sous réserve de souscription à ces services).
- Le menu "zone ALAR" permet d'associer CALYBOX à la centrale d'alarme TYXAL.

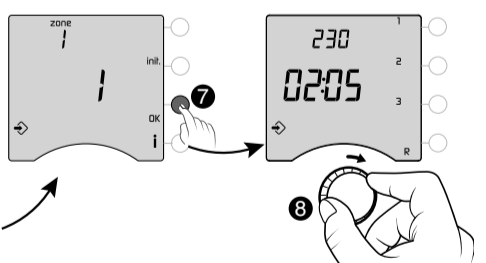
Supprimer les associations radio zone par zone



Par appuis successifs sur la touche OK, vous sélectionnez la zone dont vous souhaitez supprimer les associations radio : zone tout, zone 1, zone 2, zone 3 (CALYBOX 230 ou 430), zone EdEL, zone ALAR.

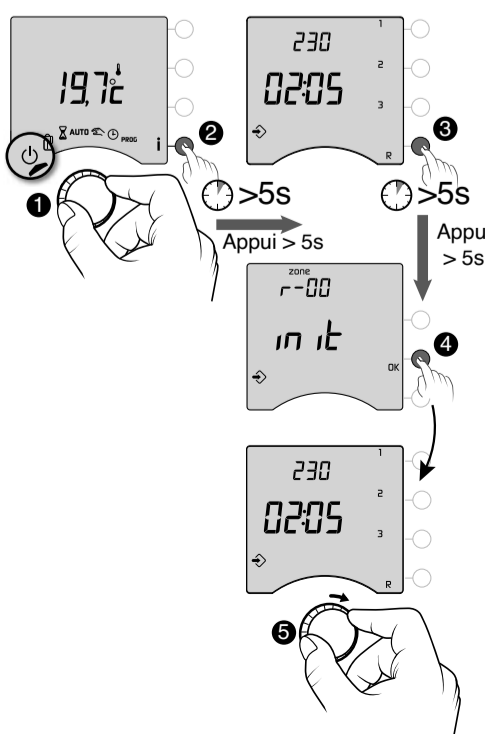
6 Sur l'émetteur, validez l'association

Emetteur	Association
Télécommande domotique Dérogations Confort ou Economie	Appuyez sur (⊕) jusqu'à ce que la télécommande émette un bip et que le symbole Y clignote. Associer les touches (⊕) et (⊖) Appuyez sur (⊕) et (⊖) Appuyez sur (⊖) ou (⊕) Pour quitter le mode association, appuyez sur (⊕)
Transmetteur téléphonique Commande à distance de l'installation (chauffage ou ballon d'eau chaude)	A associer sur toutes les zones (tout) Composez les 4 premiers chiffres du code d'accès (1234 par défaut), puis appuyez sur la touche (⊕) 5 secondes.
Sonde extérieure Indication de la température extérieure	A associer sur toutes les zones (tout) Ouvrez le boîtier de la sonde. Appuyez sur la touche d'association, le voyant rouge s'allume puis s'éteint. Référez le boîtier de la sonde.
Détecteur d'ouverture Fenêtre ouverte : chauffage en hors-Gel	Appuyez sur la touche.
Télécommande TYXIA Dérogations Confort ou Economie	Appuyez simultanément sur les touches (⊕) et (⊖) pendant 5 secondes, le voyant s'allume, s'éteint puis se rallume à nouveau, relâchez.
Centrale TYXAL Alarme en surveillance : chauffage en Economie Alarme hors surveillance : chauffage en Confort	Appuyez simultanément pendant 5 secondes, sur les touches ON et OFF de l'organe de commande de la centrale pour passer en mode maintenance. Ouvrez la trappe de la centrale et appuyez sur la touche "tester". Référez la centrale.



Sur le CALYBOX, l'écran affiche 1 ou incrémente de 1 le nombre d'émetteurs déjà associés.
Exemple ci-dessus : 1 émetteur est associé à la zone 1.
Recommencer les opérations 6 à 7 pour chaque émetteur à associer

Supprimer toutes les associations radio



Menu 2

Version logicielle

Appui > 5s

2-01	0	Modification autorisée du programme et des consignes (de 5 à 30°C)
Autorisation de modification pour l'utilisateur		
! Modification non autorisée du programme Limitation des réglages des consignes pour les sondes MINOR 500 : Confort : 16 à 22°C, Economie : 13 à 19°C, Hors-gel : 5 à 11°C		
2-02		De -5°C à +5°C
Correction de la température mesurée.		
2-03	0	Economie
Choix de l'ordre Fil Pilote* pendant l'allure Economie.		
1 Modérato (Confort -2°C)		
2 Médio (Confort -1°C)		
*uniquement en Fil Pilote 6 ordres.		
2-04	0	Heure + Température intérieure
Type d'affichage pendant le mode Automatique.		
1 Heure + Température extérieure		
2-05	0	Pas d'anticipation
Choix du coefficient d'anticipation		
1 à 12 Réglage du coefficient		

L'anticipation ne peut être active que si une sonde extérieure radio (réf. 6300036) est déclarée (ou sonde radio d'une sirène d'alarme).
L'anticipation vous permet d'obtenir la température souhaitée au moment souhaité par la programmation. Elle évite les remontées en température trop "gourmandes" en énergie électrique. Si vous constatez que la température atteint "trop tôt" ou "trop tard" la valeur souhaitée, modifiez votre réglage.

Conseils pour le choix du coefficient d'anticipation :
Dans un premier temps, utilisez le réglage standard pour les convecteurs (ou panneaux rayonnants) qui est : 3.
Pour le plancher rayonnant électrique, réglez : 6.
Si la température souhaitée est atteinte trop lentement, réglez une valeur supérieure avec la touche +.
Si la température souhaitée est atteinte trop rapidement, réglez une valeur inférieure avec la touche -.

Avec le tarif tempo

La programmation tarifaire permet d'adopter une température moindre (réduit tarifaire) pendant les périodes où le coût de l'électricité est le moins avantageux (ex. : Heures Pleines, Jour Rouge).

2-06	0	Economie
Choix de l'abaissement tarifaire pendant l'allure Confort. (uniquement en tarif tempo)		
1 Modérato (Confort -2°C)		
2 Médio (Confort -1°C)		
3 Confort (pas d'abaissement)		

Le compteur électronique informe le CALYBOX de la tarification en cours avec la liaison téléinfo. Les périodes d'abaissement tarifaire sont programmables sur votre compteur électronique (reportez-vous à la notice du compteur).

2-07	0	Aléatoire
Choix de la sortie à délester en dernier en monophasé.		
1 Sortie 1		
2 Sortie 2		
3 Sortie 3		
4 Sortie 4		

La sortie S4 n'est proposée que si elle est raccordée en Fil Pilote.

Menu 3

Version logicielle

Appui > 5s

Avec l'option MINOR 500 (Voir notice MINOR 500)

Nombre de sondes par zone

Sur le CALYBOX, le nombre de sondes possible à déclarer pour les zones 2 et 3, dépend :

- du nombre de sondes que vous avez déjà déclaré sur les autres zones,
- du câblage sur les entrées du MINOR 500 (voir sa notice).

3-01	0	1 ou 2	3 ou 4
zone 1			
3-02	0	1	2
zone 2			
3-03	0 à 4	0 à 2	-
zone 3			

Correction de la température mesurée par chaque sonde du MINOR 500

3-04 à 07		De -5°C à +5°C
Correction de la température mesurée par sonde.		

3-08	0	Non actif
Activation du chauffage progressif		
! Chauffage progressif actif		

Le mode "chauffage progressif" est prévu pour les planchers ou plafonds neufs où il est recommandé une mise en chauffe progressive (sur 20 jours).

Pendant la mise en chauffe progressive, l'écran affiche "HEAT", un appui sur la touche **i** permet de connaître le nombre de jours restants. Après le délai de 20 jours, ce paramètre repasse automatiquement en mode normal. Il est toujours possible de relancer le chauffage en mode progressif.

REMARQUES

Le mode chauffage progressif :
- n'est possible qu'avec l'option MINOR 500,
- dépend de la température de consigne,
- démarre dès la mise sous tension.

Avec l'option TYPHONE 500

3-09	0	Français
Choix de la langue		
! Anglais		

3-10	0	Pas de code d'accès
Activation du code d'accès		
! Code d'accès actif		

3-11	1234	Code d'accès
Modification du code d'accès		

La modification du code d'accès n'est possible que si ce dernier est activé.

Avec l'option TYWATT 500

Pour accéder à l'affichage des consommations, chauffage, ECS et autres usages, vous devez déclarer le nombre de T.I. (transformateur d'intensité, réf. 6330004) associés à l'option TYWATT 500.

3-12	0	Pas de TYWATT 500
Nombre de T.I.		
1 1 T.I. (Chauffage)		
2 2 T.I. (Chauffage + ECS)		
3 3 T.I. (Triphasé)		

3-13 à 3-18 Coût du kWh (TTC)

(valable uniquement pour les contrats historiques : tarif de base, double tarif et tempo).

Le prix affiché est le prix du kWh (hors abonnement) exprimé en centime d'Euros T.T.C. (prix comprenant les taxes municipales, départementales et T.V.A. (moyenne 30 %).

Pour tous renseignements, adressez-vous à votre fournisseur d'électricité.

La modification se fait par pas de 0,01 centimes d'Euro, de 0 à 99,99 centimes d'Euro.

IMPORTANT : La consommation affichée sur votre appareil est une valeur indicative non contractuelle et ne saurait en aucun cas se substituer à la consommation figurant sur votre facture.

Les configurations 3-13 à 3-18, vous permettent de modifier les coûts selon votre abonnement.

Option de l'abonnement	Base	Double tarif	tempo	EJP
3-13	Base	HC	HC jour bleu	Heure normale
3-14	-	HP	HP jour bleu	Heure pointe
3-15	-	-	HC jour blanc	-
3-16	-	-	HP jour blanc	-
3-17	-	-	HC jour rouge	-
3-18	-	-	HP jour rouge	-

HP : Heures Pleines, HC : Heures Creuses

Reset

Init Menu 1

Appui > 5s

Appui > 5s

Init Menu 2

Appui > 5s

Appui > 5s

Init Menu 3

Appui > 5s

Appui > 5s

Aide

Rien n'apparaît sur l'écran du boîtier d'ambiance.
Il n'y a pas d'alimentation.
Vérifiez le disjoncteur.

Pb ---- apparaît à l'écran.
Problème sur le raccordement d'une sortie Fil Pilote.
Testez les sorties Fil Pilote (voir § Vérification du raccordement Fil Pilote).

Le symbole i clignote.
Un défaut est détecté sur l'installation.
Appuyez sur la touche pour consulter le ou les défauts.

L'appareil affiche : dEF 6.
Il y a un défaut de communication entre le CALYBOX et son boîtier modulaire (Bus A) ou l'une des options TYWATT 500, MINOR 500 ou TYPHONE 500 (Bus -/+).
Vérifiez l'installation.

L'appareil affiche : dEF 7.
Il y a un défaut de communication avec le compteur électronique.
Vérifiez la liaison avec le compteur.

L'appareil affiche : dEF et un autre numéro que 6 et 7.
Il y a un défaut sur l'appareil qui nécessite un retour auprès de notre service après-vente.
Contactez votre installateur.

CALYBOX 420 - 430 : COMMANDE D'ALARME

Sur le CALYBOX 420 ou 430, il est possible de mettre en marche (ON) ou en arrêt (OFF) la surveillance grâce à un badge (fourni) réf : 6413224. La mise marche ou en arrêt de la surveillance peut également s'accompagner d'un scénario.

Mise en place des piles

Séparez l'appareil de son socle. Placez les piles CR2032 (fournies), en respectant la polarité. Refermez l'appareil. Les piles utilisées sont des piles lithium, leur tension est de 3 Volts.

Précautions à prendre

- respectez les polarités +/-
- ne jetez pas les piles usagées (dans un souci de respect de l'environnement, rappez-les à votre magasin).
- ne les rechargez pas.
- utilisez des piles strictement identiques à celles fournies avec votre appareil (piles lithium)

Associer le CALYBOX à une centrale TYXAL

Sur la centrale TYXAL :

- Appuyez simultanément pendant 5 secondes, sur les touches ON et OFF de l'organe de commande de la centrale pour passer en mode maintenance,
- ouvrez la trappe de la centrale,
- puis appuyez pendant 5 secondes sur la touche ON de l'organe de commande de la centrale pour passer en menu "ajout produit".

Sur le CALYBOX :

- tournez la molette sur **ALAr**
- puis maintenez appuyée la touche **i** pendant 5 secondes,
- appuyez sur la touche **R**,
- puis appuyez successivement sur la touche **OK**, pour sélectionner l'écran **ALAr**

Le symbole apparaît à chaque détection d'un badge

Présentez un badge à droite de la molette (zone de détection pour badge)

- Le CALYBOX affiche **MAin** pour indiquer que le badge est associé.
- si vous possédez plusieurs badges, présentez-les, les uns après les autres,
 - la centrale émet un bip à chaque badge associé,
 - puis refermez la centrale,

Le CALYBOX affiche brièvement l'état de l'alarme puis **CEnt** pour confirmer que le CALYBOX est associé à une centrale.

Associer un scénario aux badges

- tournez la molette sur **0**, puis maintenez appuyée la touche **i** pendant 5 secondes,
- appuyez sur la touche **R**,
- à partir de l'écran **000**, présentez un badge à droite de la molette du CALYBOX,
- l'écran affiche **n06** :

Le symbole apparaît à chaque détection d'un badge

Numéro du scénario

Appuyez sur + ou - pour sélectionner un scénario.

n06	Scénario lors de la mise en marche de la surveillance
n07	Scénario lors de la mise en arrêt de la surveillance

- mettez les récepteurs dans l'état désiré puis en mode association (voir notice des récepteurs),
- sur le CALYBOX, appuyez sur la touche **OK** pour valider le scénario,
- sur les récepteurs, vérifiez que les voyants ne clignotent plus.

Utiliser le badge comme organe de commande de la centrale

Mettre la centrale en mode "maintenance"

Sur le CALYBOX :

- entrez dans le menu **R**, puis appuyez successivement sur la touche **OK**, pour sélectionner l'écran **ALAr**,
- présentez un badge à droite de la molette,
- **MAin** clignote à l'écran jusqu'à l'ouverture de la trappe de la centrale.

Sur la centrale TYXAL :

- vous avez 1 minute pour ouvrir la trappe.

Mettre la centrale en mode "ajout produit"

- La centrale doit être en mode maintenance. Présentez de nouveau le badge à droite de la molette. Pour quitter le mode "ajout produit" et sortir du mode "maintenance", refermez la trappe de la centrale.